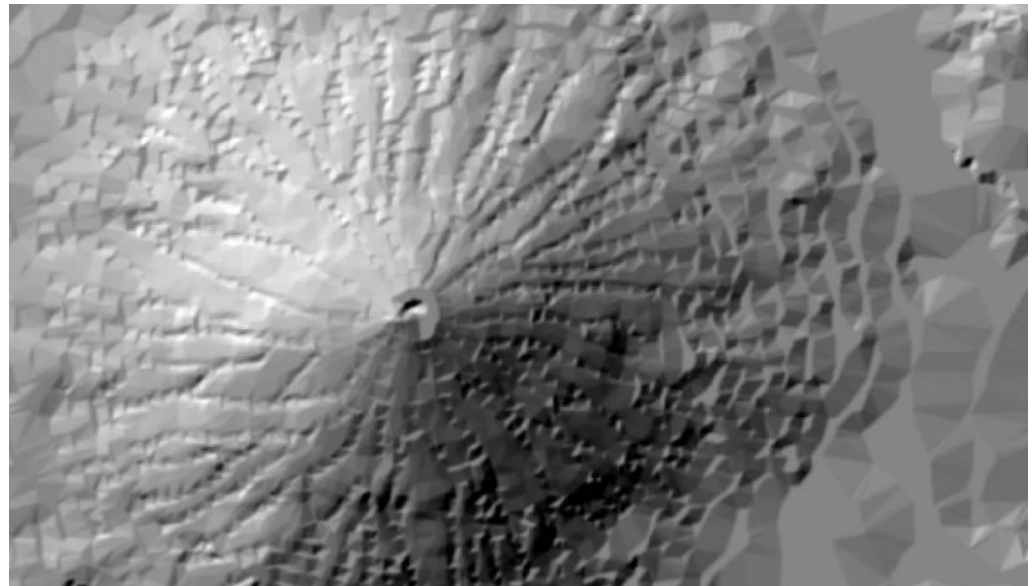
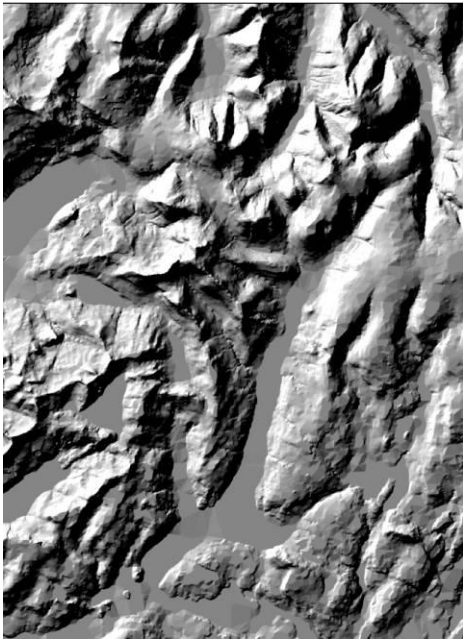


Skráning lýsigagna - Landupplýsingagáttin - Leiðbeiningar

V201111072

Anna Guðrún Ahlbrecht
Saulius Prizginas
Landmælingar Íslands
Akranesi 22.08.2014





Efnisyfirlit

Inngangur	3
Lýsigögn skráð í Landupplýsingagátt - skráningaraðgangur.....	4
A. Hala upp lýsigagnaskrá á tölvu	5
B. Nota lýsigagnarítill til að skrá lýsigögn Landupplýsingagátt.....	8
Útskýringar á skráningaratriðum í Landupplýsingagátt	10
On the meaning of Datasets, Data series,	17
Feature classes and Layers	17
Samanburður: Landupplýsingagátt / ArcCatalog.....	19
Tilvitnanaskrá:	20
Breytingar í skjalinu:	20

Inngangur

„Lýsigögn: Upplýsingar um gögn og/eða þjónustu eða lýsing einkenna gagnasafna, svo sem innihalds, eiginleika eða ástands.“ [1]

[Landupplýsingagátt](#) er einföld og þægileg veflausn til að skrá og deila upplýsingum um gagnasöfn sem tengjast landupplýsingum um Ísland.

Þessar leiðbeiningar eru til að útskýra hvernig skrá eigi lýsigögn í Landupplýsingagátt þannig að þau uppfylli kröfurnar sem gerðar eru fyrir grunngerð landupplýsinga á Íslandi. Í grunngerðinni er haft að leiðarljósi að uppfylla kröfur sem gerðar eru í alþjóðlegum stöðlum fyrir landupplýsingar. Hér er um að ræða ISO staðla úr 19100 röðinni. Eftirfarandi staðla ber helst á góma í þessu samhengi á þessu stigi verkefnisins:

ISO 19115-1	Metadata: Fundamentals (Data)
ISO 19115-2	Metadata: Extension for imagery and gridded data)
ISO 19119	Services
ISO 19139	Metadata – XML schema implementation

Hugmyndafræði íslensku grunngerðarinnar er sótt til INSPIRE-verkefnisins um uppbyggingu grunngerðar landupplýsinga í Evrópu. Skráning lýsigagna er eitt af þeim atriðum sem fyrst þurfti að uppfylla samkvæmt verkáætlun ([INSPIRE Roadmap](#)) frá INSPIRE.

Í [INSPIRE-reglugerð](#) nr. 1205/2008 um lýsigögn eru settar fram kröfur um atriði sem skylda er að skrá og að þeim verði viðhaldið. Búið er að þýða reglugerðina á íslensku og er hún aðgengileg á heimasíðu [LMÍ](#). Margar útskýringar á skráningaratriðum voru fengnar úr þessu skjali.

Á heimasíðu Evrópubandalagsins um INSPIRE er að finna [innleiðingarreglur](#) fyrir evrópsku grunngerðina (e. implementing rules) og önnur fylgiskjöl.

Við gerð leiðbeininganna var byggt á [INSPIRE-reglugerð](#) nr. 1205/2008, [INSPIRE Metadata Implementing Rules](#): Technical Guidelines bes on EN ISO 19115 and EN ISO 19119 og [Lög um grunngerð fyrir stafrænar landupplýsingar](#) nr. 44/2011. Einnig var sótt í reynslubanka INSPIRE samstarfshópa sem Landmælingar Íslands taka þátt í.

Fjölmargir framleiðendur landupplýsinga á Íslandi sem falla inn í íslensku grunngerðina hafa þegar hafist handa við að skrá lýsigögn í Landupplýsingagátt.

Lýsigögn skráð í Landupplýsingagátt - skráningaraðgangur

Landupplýsingagátt er íslenska þýðingin á því sem nefnt er Geoportal á ensku. Landupplýsingagátt Landmælinga Íslands er vefgátt sem notendur geta nýtt sér til að skrá lýsigögn eða finna og fá aðgang að landupplýsingum og tengdum þjónustum.

Landupplýsingagáttin býður upp á mjög þægilegt umhverfi fyrir skráningu lýsigagna. Notandinn er leiddur í gegnum skráninguna skref fyrir skref og hægt er að sannreyna skráninguna jafn óðum. Ekki er hægt að gefa lýsigögnin út fyrir en búið er að skrá öll atriði sem eru nauðsynleg.

Hægt er að hafa gáttina stillta á **ensku** eða **íslensku**. Velja þarf tungumálið í stillingum (e. settings) vafrans (e. browser).



Aðgangur:

Sækja þarf um aðgang með því að smella á **Nýskrá** efst á forsíðu Landupplýsingagáttar. Allir geta fengið **skoðunaraðgang** með því að skrá sig á þennan hátt. Til að fá **skráningaraðgang** þarf að **hafa samband** við Landmælingar Íslands.

Einn skráningaraðgangur á stofnun/fyrirtæki:

Hugmyndin er sú að hver stofnun/fyrirtæki hafi aðeins einn skráningaraðgang. Hver og einn getur síðan verið með aðgang til að leita að gögnum, vista leitir og skoða gögn.

Byrjað að skrá:

Þegar búið er að skrá sig inn í Landupplýsingagátt og hafist handa við að skrá lýsigögn fyrir tiltekin gögn er smeltt á *Skráningarstjórn* og síðan *Bæta við*:

Leiðbeiningar

Skjalnúmer LEI 001
Útgáfunúmer 2

Staða skjals
Ábyrgðarmaður skjals

Í vinnslu
AGA



Síðan er sú aðferð sem á að nota við að koma lýsigögnunum inn í Landupplýsingagátt valin:

- Hala upp lýsigagnaskrá á tölvu;
- Nota lýsigagnaritilinn til að skrá lýsigögn (Landupplýsingagátt).

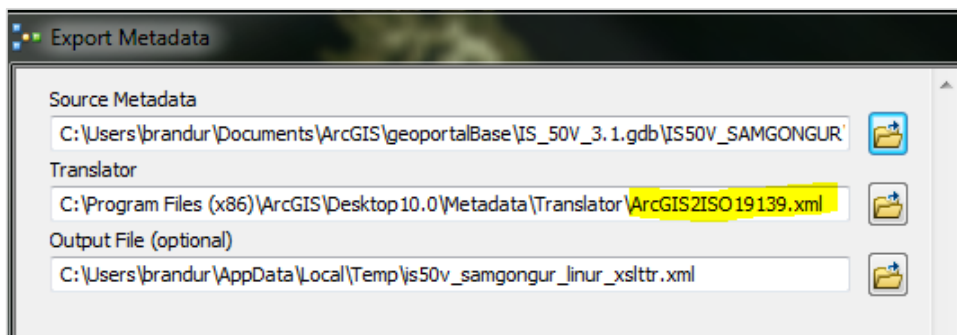
A. Hala upp lýsigagnaskrá á tölvu

Við skráningu lýsigagna er mikilvægt að huga að því að sömu lýsigögn eða þjónustur séu ekki skráð á fleiri en einum stað eða á mismunandi hátt. Margir framleiðendur vinna í hugbúnaði sem býður upp á skráningu lýsigagna þannig að þau fylgi gögnunum. Þetta verklag auðveldar einnig að skrá upplýsingar um gögnin þegar verið er að vinna í þeim.

Aðgengi að gögnum og lýsigögnum þeirra er auðvelað með því að skrá í Landupplýsingagáttina. Til þess að komast hjá því að þurfa að tvískrá lýsigögnin er hægt að fullskrá þau í viðkomandi hugbúnaði sem unnið er í og færa þau síðan í Landupplýsingagáttina.

LMÍ gerir þetta á eftirfarandi hátt:

Lýsigögn eru skráð í ArcCatalog og svo flutt (e. export) úr Arc sem **xml gögn** með því að nota *ArcGIS ISO19139.xml translator*:



Leiðbeiningar

Skjalnúmer LEI 001
Útgáfunúmer 2

Staða skjals Í vinnslu
Ábyrgðarmaður skjals AGA



Þessi xml skrá er vistuð á drifi og síðan flutt inn (upphal) í Landupplýsingagáttina og sannreynd þar:

Landupplýsingagátt

Velkomin(n), anna g. [Útskrá](#) [Stillingar](#) [Hjálp](#) [Um](#) [Hafa Samband](#)

HEIM LEIT YFIRLIT **SKRÁNINGAR** UM GRUNNGERÐ

[Stjórna](#) [Bæta við](#)

Bæta við

Hér getur þú valið þá leið sem hentar þér til að skrá lýsigögn.

Hala upp lýsigagnaskrá af disk á tölvu
 Nota Landupplýsingagáttina til að skrá lýsigögn

[Halda áfram](#)

... og smellt á „**Sannreyna**“. Lýsigögnin eru þá sannreynd. Ef það tekst ekki þarf að laga skráninguna í ArcCatalog og fara í gegnum flutningsferlið aftur. Endurtaka þar til hægt er að **sannreyna** lýsigögnin:

Landupplýsingagátt

Velkomin(n), anna g. [Útskrá](#) [Stillingar](#) [Hjálp](#) [Um](#) [Hafa Samband](#)

HEIM LEIT YFIRLIT **SKRÁNINGAR** UM GRUNNGERÐ

[Stjórna](#) [Bæta við](#)

Hala upp lýsigögnum

Vinsamlegast notaðu yfirlitshnappinn til að velja lýsigagnaskrá af skjáborðinu eða netkerfinu þínu til fullgildingar. Skráin þarf að vera í FGDC eða ISO lýsigagnastaðli og á XML sniði. Vinsamlegast smelltu á Fullgilding til að fullgilda skrána.

Af hálfu: ▼

Slóð á tölvu: No file chosen

*Ská/feittraða reiti þarf að fylla út.

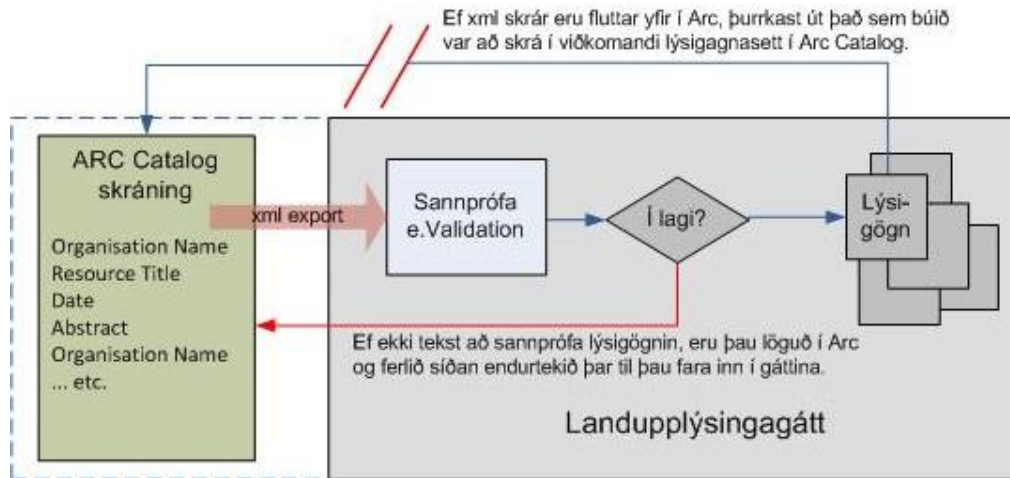
Þegar kemur að því að uppfæra lýsigögnin í ArcCatalog (vegna breytinga sem gerðar voru á gögnunum og/eða nýrrar útgáfu gagnanna) er ferlið endurtekið. Í þetta skipti ættu lýsigögnin að ganga inn í gáttina án vandræða þar sem fyrri skráningin var tilbúin fyrir gáttina.

Athuga: Hverri lýsigagnaskráningu fylgir einkvæmt númer og annað einkvæmt númer fylgir gögnunum sjálfum. Mikilvægt er að viðhalda þessum númerum. Þegar búið er að uppfæra lýsigögnin eru þau flutt yfir í Landupplýsingagáttina sem xml skjal. Gömul lýsigagnaskráning með sama einkvæma númerinu fellur þá sjálfkrafa út.

Leiðbeiningar

Skjalnúmer LEI 001
Útgáfunúmer 2

Staða skjals Í vinnslu
Ábyrgðarmaður skjals AGA



Mynd: Vinnuferli þegar xml skrá lýsigagna er halað upp í Landupplýsingagátt: skráning (t.d. Arc) – xml vistun á tölvu (export) – sannreyna / hala upp – laga (hringrás)

Kostirnir við þessa aðferð	Ókostir við aðferðina
<ul style="list-style-type: none"> - Lýsigögnin eru skráð þar sem þau eru öllum aðgengileg; - Lýsigögnin flutt úr Landupplýsingagátt í hugbúnaðinn sem notaður er við vinnslu landupplýsinga (hér: ArcCatalog) þar sem þau fylgja þá gögnunum (xml form); - Skráningin er mjög auðveld og fljótleg; - Vinnsluferlið er mjög þægilegt (skráning, vistun); - Sannprófun mjög þægileg, þ.e. hvað vantar og hvar á að skrá það (hringrásin); - INSPIRE-kröfurnar settar skýrt fram (skáletrað). 	<ul style="list-style-type: none"> - Ekki er hægt að vinna í lýsigögnum sem er hlaðið inn í Landupplýsingagáttina, einungis er hægt að sannprófa. Ef einhverju þarf að breyta eða bæta við er það gert á upprunalega staðnum, þ.e. í Arc; - Hringrásin virkar ekki þegar xml skrár eru fluttar aftur yfir í Arc (öfugt ferli miðað við það sem er lýst hér fyrir ofan). Þá eyðist það út sem búið var að skrá í viðkomandi lýsigagnasett í ArcCatalog. Sem sagt ekki er hægt að nota þessa aðferð til að fylla upp í eyður.

B. Nota lýsigagnaritil til að skrá lýsigögn Landupplýsingagátt

Skráning lýsigagna í Landupplýsingagátt er í raun einföld og flest útskýrist af sjálfu sér þegar skráning er hafin. Þau atriði sem eru óljós eru útskýrð í næsta kafla.

Þegar búið er að opna skráningarumhverfið er hægt að smella á *Vista sem drög* eða *Vista* og þá birtast skilaboð sem segja til um hvað eigi eftir að skrá. Með því að smella á hvert atriði er maður leiddur í gegnum þau atriði sem á eftir að skrá.

Lýsigagnaritill

[Vista sem drög](#) [Vista](#)

[Clear messages](#)

⚠ **Heiti tilfangs - A value is required.**

INSPIRE (Gögn)

Lýsigögn Auðkenning Dreifing Gæði

Auðkenni Tengiliður Dagsetning Staðall Viðmiðun

Kennimerki skrár

{74490244-A144-4B6A-A2E5-C2C07F858C4E}

Tungumál lýsigagna

Íslenska ▼

Stigveldi (e. Hierarchy level) + - ◀ ▶

Dataset ▼

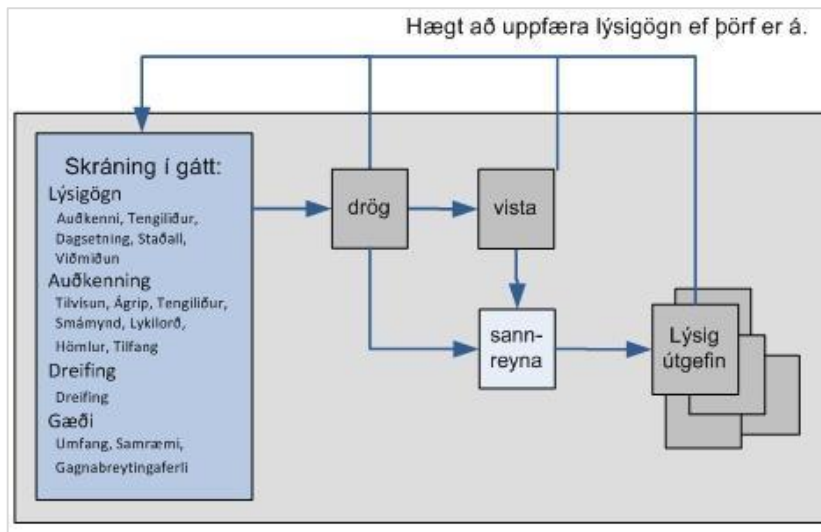
Kostir við skráningu í Landupplýsingagátt	Ókostir við skráningu í Landupplýsingagátt
<ul style="list-style-type: none"> - Lýsigögnin eru skráð þar sem þau eru öllum aðgengileg; - Mögulegt að flytja lýsigögnin úr Landupplýsingagátt í hugbúnað sem notaður er við vinnslu landupplýsinga (dæmi: ArcCatalog) þar sem þau fylgja þá gögnunum (xml form); - Skráningin er mjög auðveld og fljótleg; - Vinnsluferlið er mjög þægilegt (skráning, vistun); - Hægt er að vista skráningu sem drög og vinna í henni síðar; - Sannprófun mjög þægileg, þ.e. hvað vantar og hvar á að skrá það (hringrásin); - INSPIRE-kröfurnar settar skýrt fram (skáletrað). 	<ul style="list-style-type: none"> - Lýsigagnasettin eru ekki á sama stað og gögnin sjálf (slitin úr samhengi).

Leiðbeiningar

Skjalnúmer LEI 001
Útgáfunúmer 2

Staða skjals
Ábyrgðarmaður skjals

Í vinnslu
AGA



Mynd: Vinnuferli lýsigagnaskráningar í Landupplýsingagátt: skráning – vistun – sannreyna – laga (hringrás).

Útskýringar á skráningaratriðum í Landupplýsingagátt

Í töflunni hér fyrir neðan er skráningaratriðum úr Landupplýsingagáttinni stillt upp á íslensku og ensku vegna þess að hægt er að hafa gáttina stillta á **ensku** eða **íslensku**.

Fyrsti hlutinn sem heitir **Lýsigögn** snýst um skráningu lýsigagna um lýsigögn (metadata on metadata). Hinir hlutarnir eru lýsigögn um gögnin sjálf (metadata on data). Þetta virðist flókið við fyrstu sýn en þar sem um er að ræða samræmda skráningu lýsigagna í Evrópu þá þarf að huga að atriðum sem tengjast auðkennum / auðkennisnúmerum skráninga. Landupplýsingagáttin er tengd stærri lýsigagnavef sem heitir [INSPIRE Geoportal](#). Skráningum í íslensku Landupplýsingagáttina er varpað yfir í þá Evrópsku.

Landupplýsingagátt

Lýsigögn	
Auðkenni (1)	Kennimerki skrár
	Tungumál lýsigagna
	Stigveldi
Tengiliður (2)	Nafn fyrirtækis
	Tölvupóstfang
	Hlutverk
Dagsetning	Lýsigagnadagsetning
Staðall (3)	Nafn lýsigagnastaðals
	Útgáfa lýsigagnastaðals
Viðmiðun (4)	Viðmiðunarhnitakerfi

Geo Portal

Metadata	
Identifier	File identifier
	Language
	Hierarchy level
Contact	Organization name
	Email
	Role
Date	Date
Standard	MDS name
	MDS version
Reference	Reference system

Auðkenning	
Tilvísun (5)	Heiti
	Dagsetning
	Sérauðkenni
	ID Plus Code Space
Ágrip (6)	Ágrip
Tengiliður	Nafn fyrirtækis
	Tölvupóstfang
	Hlutverk
Smámynd (7)	Grafískt yfirlit URL
Lykilorð (8)	Inspire gagnapema
	(ISO 19119 flokkun fyrir þjónustur)
	GEMET hugtak
	Önnur lykilorð
Hömlur (9)	Notkunarhömlur
	Lagalegar hömlur
Tilfang (10)	Landfræðileg framsetning gagna
	Staðupplausn
	Tungumál
	ISO efnisflokkur
	Landfræðileg afmörkun

Identification	
Citation	Resource Title
	Resource Date + Date type
	Unique Resource Identifier (URI) (6)
	ID Plus Code Space (7)
Abstract	Resource – Abstract (8)
Contact	Point Of Contact - Org. Name
	Point Of Contact - E-Mail Address
	Point Of Contact - Role
Thumbnail	Browse Graphic URL (9)
Keywords	Inspire Data Theme
	(ISO 19119 Service Category)
	GEMET Concept
Constraints	Usage Constraints
	Legal Constraints
Resource	Representation - Spatial Repr. Type
	Representation - Spatial Resolution
	Language - Resource Language
	Classification - Topic Category
	Spatial Extent

Dreifing	
Dreifing (11)	Format - Online

Distribution	
Distribution	Format - Online

Gæði	
Umfang	Dataset / Series
Samræmi (12)	Greinargerð
Gagnabreytingaf. (13)	Gagnabreytingaferli

Quality	
Scope	Dataset / Series
Conformance	Report
Lineage	Lineage Statement

1. Auðkenning

Kennimerki skrár: Einkvæmt númer sem fylgir lýsigögnunum um lýsigögnin (e. metadata on metadata).

Stigveldi (e. Hierarchy Level): Hér þarf að velja *Dataset* eða *Series* (gagnasafn/röð). Series eða röð/safn gagna byggja á sömu gagnalýsingu (e. product specification).

Uppbygging gagnasafna eða seríu er mismunandi eftir gögnum og framleiðendum. LMÍ leitaði skilgreininga hjá INSPIRE. Nánar í næsta kafla.

2. Tengiliður: Hér er hægt að skrá fleiri en eitt hlutverk með því að smella á plúshnappinn við hlið tengiliðs lýsigagna. LMÍ hefur til dæmis skráð fjögur hlutverk í Landupplýsingagáttina: eigandi, dreifingaraðili, útgefandi, höfundur.

3. Staðall: Þessi atriði eru sjálfkrafa útfyllt í Landupplýsingagáttinni. Gáttin er byggð upp samkvæmt kröfum sem er lýst í ISO 19115 Geographic information - Metadata og ISO 19119 Services. INSPIRE innleiðingareglurnar fyrir lýsigögn taka einnig mið af þessum ISO stöðlum.

4. Viðmiðun (e. Reference System): Þegar hakað er við Reference System opnast gluggi og sjálfkrafa kóðinn 4326. Þarna er rétt að setja inn kóða fyrir hnitakerfið sem gögnin eru í. Kóðunum er hægt að fletta upp á heimasíðunni <http://www.epsg-registry.org/> en þeir standa einnig fyrir ofan skráningargluggann:
Kóðinn fyrir ISN2004 er **5325**.
Kóðinn fyrir ISN93 er **3057**



5. Tilvísun (e. Citation)

Sérauðkenni (e. Unique Resource Identifier/URI): Þetta númer kemur sjálfkrafa og er um að ræða einkvæmt auðkenni gagnanna. INSPIRE notar þetta sérauðkenni til að bera kennsl á gögnin, því er mikilvægt að gögnin beri alltaf sama auðkenni svo lengi sem þau eru til og haldi sér við uppfærslu lýsigagnanna. Ekki má yfirfæra auðkennið á önnur gögn.

Mikilvægt: Þessi einkvæmu númer eru alltaf tenging við gögnin sjálf.

Dæmi: Hjá LMÍ eru lýsigögnin (xml format) færð yfir í Landupplýsingagáttina úr ArcCatalog. Þegar uppfærð lýsigögn eru færð inn í gáttina detta eldri lýsigögn með saman númeri út sjálfkrafa. Því þarf ekki að eyða eldri skráningu lýsigagna fyrir sömu gögn. Ekki þarf að sannreyna gögnin sérstaklega og svo lengi sem skylduskráningaratriði hafa ekki verið tekin út úr skráningunni ættu lýsigögnin auðveldlega að fara inn í gáttina.

Upplýsingar fyrir þá sem færa lýsigögn úr ArcCatalog yfir í Landupplýsingagátt með því að vista lýsigögnin úr Arc fyrst sem xml skjal. Annars vegar er um að ræða kennimerki lýsigagnaskráningarinnar (samanber 1. punktur hér fyrir ofan) og hins vegar einkvæmt númer gagnanna sjálfra.

Númer úr ArcCatalog:

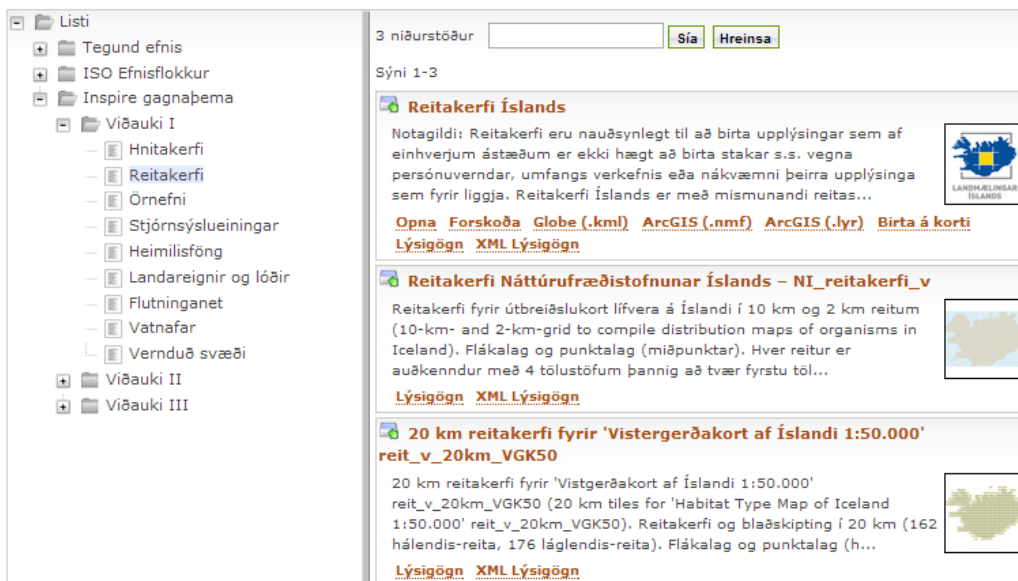
RESOURCE IDENTIFIER
VALUE FC97BA56-01DD-40EA-8785-77AF3FF17F36
METADATA IDENTIFIER FC97BA56-01DD-40EA-8785-77AF3FF17F36
URI OF THE DATA DESCRIBED BY THE METADATA FC97BA56-01DD-40EA-8785-77AF3FF17F36

Númer úr ArcCatalog skila sér yfir í Landupplýsingagáttina:

Kennimerki skrár: FC97BA56-01DD-40EA-8785-77AF3FF17F36
Sérauðkenni tilfangs (URI): FC97BA56-01DD-40EA-8785-77AF3FF17F36

ID Plus Code Space: Mögulegt að skrá hér annað auðkenni ef það er fyrir hendi. (Ekki notað hjá LMÍ.)

6. **Ágrip (e. Abstract):** Í ágripi er gögnunum lýst á einfaldan og skýran hátt. Markmiðið er að skilgreina betur innihald gagnanna og koma jafnvel atriðum á framfæri sem eru mikilvæg en eru ekki skráð annars staðar. Athuga að þetta eru aðrar upplýsingar en það sem kemur fram undir Gagnabreytingaferli (e. lineage).
7. **Smámynd - Grafískt yfirlit URL (Thumbnail Browse Graphic URL):** LMÍ skráir URL sem er tenging á smámynd (e. Thumbnail).
8. **Lykilorð (e. Keywords):** Þrjú flípar í Landupplýsingagáttinni.
INSPIRE gagnapema (e. data theme): Þessi flokkun er í samræmi við INSPIRE gagnapemun sem eru skilgreind í viðaukum (e. Annex) I, II og III við [tilskipun Evrópubingsins](#) um að koma á grunngerð fyrir landupplýsingar í Evrópu. Til þess að flokkunin skili sér rétt í listann hér fyrir neðan (sjá mynd) þarf að handskrifa rétta lykilorðið af INSPIRE gagnapemalistanum (næsta blaðsíða):



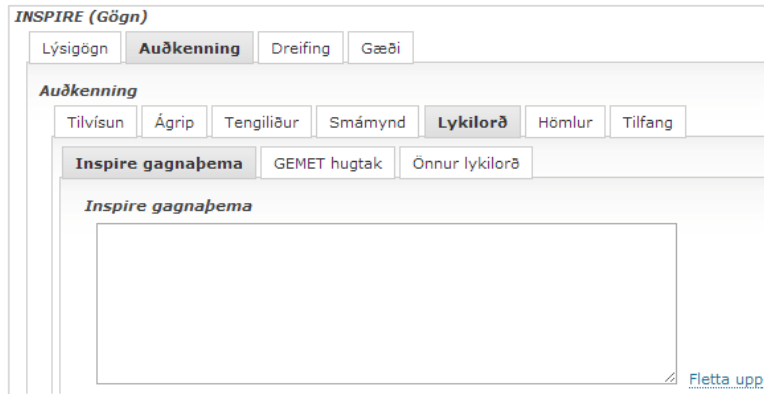
Leiðbeiningar

Skjalnúmer LEI 001
Útgáfunúmer 2

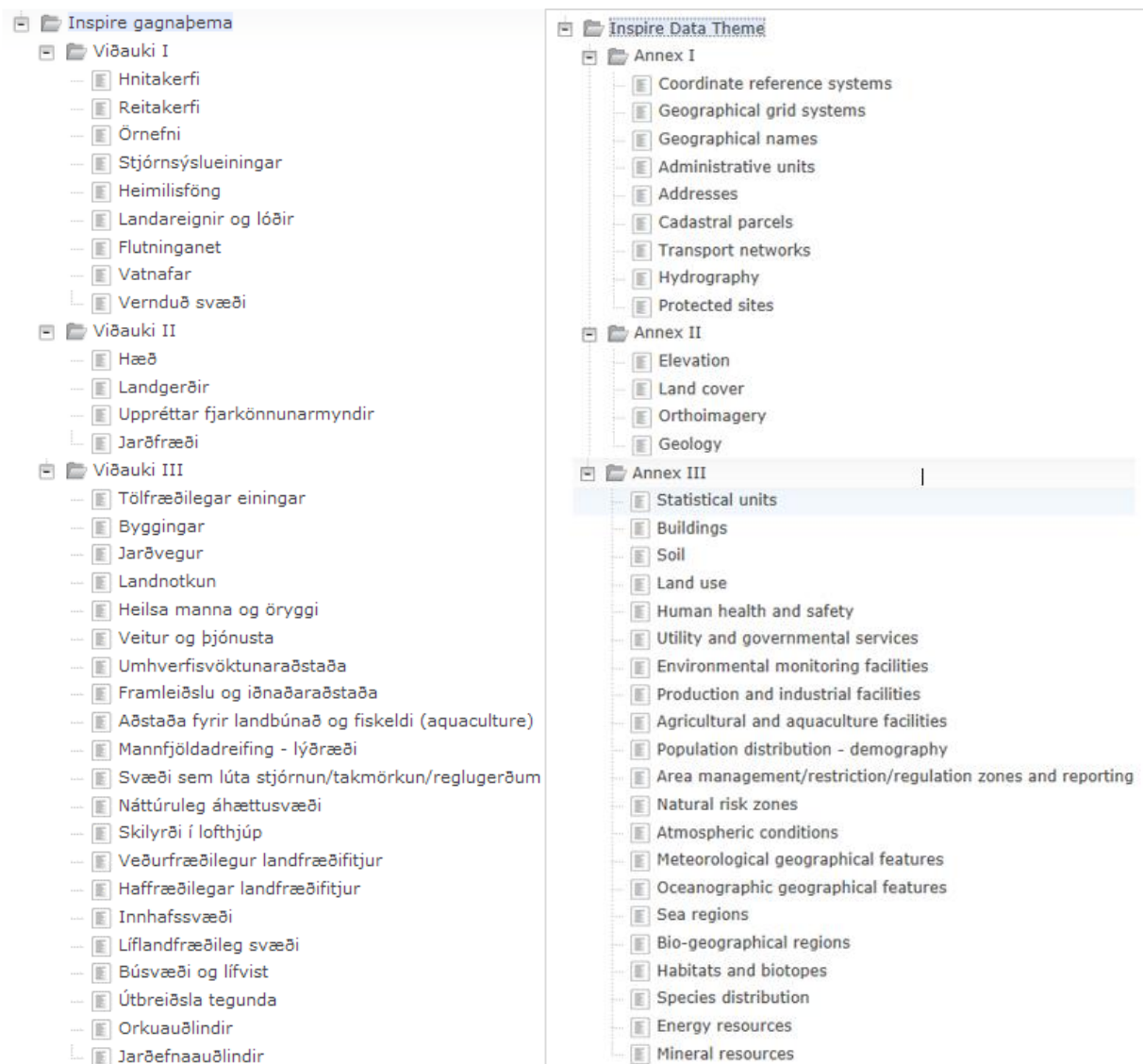
Staða skjals Í vinnslu
Ábyrgðarmaður skjals AGA



Í þennan glugga þarf að handskróa þema af INSPIRE gagnabema listanum. Ekki er hægt að fletta lykilorðum upp eins og boðið er upp á við hlið gluggans sem á að skrá í þar sem þau eru ekki á íslensku í lykilorðalistanum sem er á bak við hugbúnaðinn. Eins og er þarf að handskróa réttar upplýsingar á ensku til að þetta skili sér á réttan stað.



INSPIRE gagnabemalistinn á íslensku og ensku:



Leiðbeiningar

Skjalnúmer LEI 001 Staða skjals Í vinnslu
Útgáfunúmer 2 Ábyrgðarmaður skjals AGA



ISO 19119 Flokkun fyrir þjónustur (e. Service category): Þessi flokkun kemur upp ef verið er að skrá þjónustur (merkt við í upphafi skráningarinnar). Ekki er búið að þýða þennan lista á íslensku.

GEMET hugtak (e. concept): Ekki er til íslensk þýðing á GEMET orðalistanum en verið er að vinna í því. Hér er mælt með því að fólk handskrái lykilorð sem eiga við og vísa í viðeigandi íslenska lykilorðalista þar sem það er mögulegt. Sá einnig önnur lykilorð hér fyrir neðan.

Önnur lykilorð (e. Other Keywords): Ekki notað hjá LMÍ.

9. Hömlur:

Notkunarhömlur (e. Usage Constraints): LMÍ setur hér inn slóð á almenna skilmála sem eru á heimasíðu LMÍ.

Lagalegar hömlur (e. Legal Constraints): LMÍ setur hér inn slóð á almenna skilmála sem eru á heimasíðu LMÍ.

10. Tilfang (e. Resource):

ISO efnisflokkun (e. Classification - Topic Category): Fyrir utan flokkun skv. lykilorðum sem fjallað var um undir lið 10 er þetta einnig möguleiki til að flokka gögnin. Flokkunin er skv. ISO efnisflokkum og lítur svona út.

Landupplýsingagáttin stillt á íslensku og ensku:



Með þessari efnisflokkun raðast gögnin í ISO flokkunarlistann undir flípanum SKOÐA í Landupplýsingagáttinni.

Leiðbeiningar

Skjalnúmer LEI 001
Útgáfunúmer 2

Staða skjals Ábyrgðarmaður skjals
Í vinnslu AGA



Afmörkun (e. Extent)

Upplýsingar um landfræðilega afmörkun eru teknar af heimasíðunni www.spatialreference.org þar sem er alþjóðlegur upplýsingabanki um hnitakerfi og viðmiðanir:

Upplýsingar um Ísland eru [HÉR](#).

Previous: [EPSG:3056: Hjørsey 1955 / UTM zone 28N](#) | Next: [EPSG:3058: Helle 1954 / Jan Mayen Grid](#)

EPSG:3057

ISN93 / Lambert 1993 ([Google it](#))

- **WGS84 Bounds:** -28.6400, 59.8700, -10.3200, 69.2300
- **Projected Bounds:** -39925.6142, -38980.4932, 986514.2978, 1001273.8754
- **Scope:** Medium and small scale topographic mapping.
- **Last Revised:** June 27, 2003
- **Area:** Iceland

Hér hafa tölurnar verið færðar inn í Landupplýsingagátt:

11. **Dreifing (e. Distribution Format):** Slóð sem vísar á þann stað þar sem hægt er að skoða og/eða ná í gögnin. Hjá LMÍ er vísað í Kortavefsjá þar sem hægt er að skoða gögnin og ná í þau (skoðunarþjónustur).

12. **Gæði:**

Samræmi (e. Conformance): Hér er hægt að skrá hvaða viðmið eru notuð fyrir gæði gagnanna. Dæmi: LMÍ skráir hér upplýsingar um að gögnin séu í samræmi við ÍST 120:2012 Skráning og flokkun landupplýsinga – Uppbygging fitjuskraa.

13. *Lineage Statement*: Í gagnabreytingaferli eru skráðar upplýsingar um gæði og réttmæti gagnanna: „saga gagnasafns og vistferillinn frá söfnun og öflun gagnanna, um stig samantektar og afleiðslu, til núverandi forms þess, í samræmi við EN ISO staðal 19101,..“ „Þetta er yfirlýsing um ferlissögu og/eða gæði landgagnasafnsins í heild. Hún getur falið í sér, eftir því sem við á, yfirlýsingu um hvort gagnasafnið hafi verið fullgilt eða gæðavottað, hvort það sé opinbera útgáfan (ef margar útgáfur eru til) og hvort það sé lögmætt. Gildamengi þessa lýsigagnastaks er frjáls texti.“ [2]

Eftirfarandi spurningar er hægt að hafa til viðmiðunar þegar skrá á upplýsingar um *gagnabreytingaferlið*:

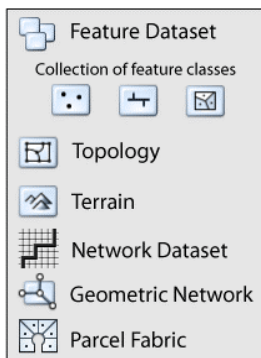
- **Uppruni:**
Hver eru upprunalegu gögnin sem lágu til grundvallar gagnasafninu. Er um afleidd gögn að ræða?
- **Dagsetningar** (currency update):
Frá hvað tíma eru upplýsingarnar sem uppfærslan byggir á.
- **Form upplýsinga:**
Á hvaða formi voru upplýsingarnar sem notaðar voru í uppfærsluna, t.d. excel skjöl, shape file...?
- **Hvaðan komu upplýsingarnar?**
Frá öðrum aðilum? Til dæmis ráðuneyti, stofnun, aðkeypt gögn?
- **Áherslupættir:**
Á hvaða þætti var sérstaklega lagt áherslu við vinnsluna / uppfærsluna. Náðist það? Dæmi: ákveðið var að uppfæra upplýsingar um allar menntastofnanir í landinu, öll sjúkrahús, alla jökla, strandlínuna...?
- **Framför í gæðum:**
Ýmsir fletir á því. Framleiðendur gagna ákveða hvaða gæði þeir vilja uppfylla. Nákvæmni er hluti af því. Hafa gögnin verið gæðaskoðuð, gæði sannreynd (e. validate) m.t.t. til gæða sem voru skilgreind fyrir gögnin (t.d. nákvæmni, fylgja upplýsingar um dagsetningar í töflum)? Hafa gögnin verið yfirfarin á einhvern hátt?
- **Stutt lýsing á athugun gæða nýrrar útgáfu IS 50V hjá LMÍ (sem dæmi um gæðamat):**
The quality checks before releasing a new IS 50V version include all valid topology checks for every dataset (both for individual feature classes and their combinations), spatial queries, logical checks (i.e. shortest segments – left overs from improper topology, missing values, typos) and attribute values cross-checks (for instance data source values checked against accuracy numbers in the table – i.e. AMS data sources have lower accuracy; or the feature date information should match that of provided in the satellite picture name, etc.).

Við skráningu upplýsinga um gagnabreytingaferlið ætti að hafa almennt í huga að eyða ekki út því sem var skrifað um gagnabreytingaferlið í síðustu uppfærslu. Í lagi að einfalda textann en upplýsingum breytingar sem gögn fara í gegnum frá ári árs á að safna saman undir þennan lið. Margir hafa kannski skráð ýmis atriði sem eru talin upp hér fyrir neðan í ágríp um gögnin. Það sem eftir stendur í ágrípinu (e. Abstract) er þá þetta: Stuttur almennur texti um innihald gagnasafnsins. Ekki tæknilega upplýsingar.

On the meaning of Datasets, Data series, Feature classes and Layers

Dataset and *Series* are widely used in the GI community yet, they can have different meanings within different applications, projects or user groups. The concepts may have a completely different meanings within different contexts.

Dataset



In ArcCatalog terms – a feature dataset means merely a „folder“ within a geodatabase for collection of feature classes that share a common coordinate system. The feature datasets are also used to organize spatially related classes into a common dataset:

Examples of datasets: For IS 50V a dataset also serves as a thematic collection of spatial data, i.e. Roads or Water where only one theme of geographic data is stored per feature dataset.

In the Eurogeographics projects ERM and EGM there is one feature dataset, which contains the entire database in ArcCatalog. Groups of feature classes within it represent a set of thematic data.

In INSPIRE a dataset means collection of data describing one theme, i.e. water (all feature classes describing water are called HYDRO Dataset).

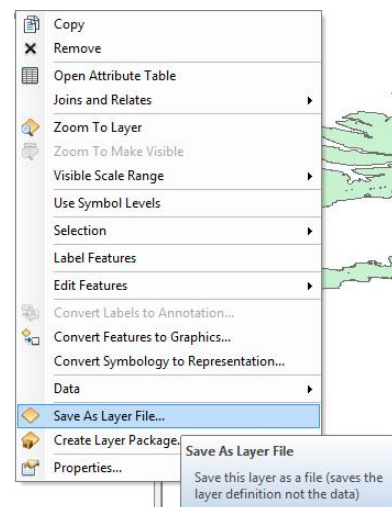
It is very important to notice, that a „Feature Dataset“ in ArcCatalog is very often called just a „Dataset“ and this can add to confusion with other dataset meanings.

Layer

Layers in ArcGIS are used to display geographic datasets (for instance in ArcMap). Each layer references a dataset and specifies how that dataset is portrayed using symbols and text labels. When you add a layer to a map, you specify its dataset and set its map symbols and labeling properties. The symbols applied can be saved (right click on any layer) to a layer file and reused later:

However, in INSPIRE ‘layer’ means a basic unit of geographic information that may be requested as a map from a server. In other words, it is a collection of features, that share the same spatial properties.

So it could be said, that: Feature class (ArcGIS) = Layer (INSPIRE)



Note that a Layer (feature class) can be called a 'Spatial object type' in INSPIRE.

Spatial Dataset vs Data Series (INSPIRE)

Below follows an explanation of two different INSPIRE terms.

When writing INSPIRE-compliant metadata on the Geoportal one needs to specify whether he or she is writing metadata for a „spatial dataset“ or „data series“. We have requested explanation from the INSPIRE itself on this. I have described how we store the IS 50V data and this is what they had to say:

„The case you describe appears to be one of a single dataset with different layers (or spatial object types to use the terminology of data specifications), and as such requiring only one metadata record.“

„A dataset series refers to the case in which you have different instances of a product sharing the same specifications e.g. the same product covering different geographic areas or different time periods. <...> If you have different organizations responsible for the different layers, different updating cycles, different management procedures etc. then you would probably be dealing with different data sets, each requiring a separate metadata record.“

„Another way to draw the line between these possible cases is as follows: the purpose of metadata is to document a data resource so that a user can find it and access it. If a user was interested in data on your lakes, rivers, or wells, would he or she have enough information to find and access these data in the one metadata record or would more be needed? In general terms, one can assume that users are more interested in the thematic content of a datasets than its geometric characteristics.“

So IS 50V and similar data contents represent a Spatial Dataset in INSPIRE terms and should require only 1 metadata file per theme (i.e. roads, water or administrative boundaries...)

Metadata can serve as a good reference point to think of metadata and data. One metadata file should be written when describing a **spatial dataset** whereas more metadata files are written to describe **data series** (1 metadata file for every edition (product instance) or 1 metadata file per organization or per update cycle).

Samanburður: Landupplýsingagátt / ArcCatalog

Í töflunni hér fyrir neðan er skráningarráttur úr Landupplýsingagáttinni stillt upp við hlið samsvarandi skráningarreitum í ArcCatalog. Samanburðurinn var gerður á þann hátt að skráð lýsigögn í ArcCatalog voru skoðuð (ekki í „edit“ stillingu) við hlið sömu lýsigagna sem hafði verið hlaðið upp í Landupplýsingagáttina og gefin út. Þar sem ArcCatalog er á ensku eru hugtökin einnig höfð á ensku í Landupplýsingagáttinni.

Hafa þarf í huga að ef skrá á INSPIRE-tæk lýsigögn í ArcCatalog og jafnvel flytja þau síðan yfir í Landupplýsingagáttina, þá þarf að uppfylla eftirfarandi skilyrði:

1. Lágmark að nota útgáfu 10.0 með service pack 3.
2. Metadata style er stillt á *INSPIRE Metadata Directive* (Customize->ArcCatalog Options->Metadata).

Landupplýsingagáttin

Metadata	
Identifier	File identifier (11)
	Language (1)
	Hierarchy level (12)
Contact	Organization name
	Email
	Role
Date	Date
Standard	MDS name
	MDS version
Reference	Reference system (13)

ArcCatalog

MD - Details - File Identifier
MD - Details - Language
MD - Details - Hierarchy level
MD - Contacts - Organization
MD - Contacts - Email o.fl. upplýsingar
MD - Contacts - Role
MD - Details - Date Stamp
Forstillt í Arcinu - velja Inspire sniðmát.
Forstillt í Arcinu - velja Inspire sniðmát.
Spatial Reference - Viðmiðunarkerfi - Ath. Kemur sjálfkrafa í Arcinu.

Identification	
Citation	Resource Title
	Resource Date + Date type
	Unique Resource Identifier (URI)
	ID Plus Code Space
Abstract	Resource - Abstract (9)
Contact	Point Of Contact - Org. Name (2)
	Point Of Contact - E-Mail Address
	Point Of Contact - Role
Thumbnail	Browse Graphic URL (3)
Keywords (4)	Inspire Data Theme (4)
	GEMET Concept (5)
	Other Keywords (6)
Constraints	Usage Constraints (7)
	Legal Constraints (8)
Resource	Representation - Spatial Repr. Type
	Representation - Spatial Resolution
	Language - Resource Language
	Classification - Topic Category
	Spatial Extent

Overview - Item Description - Title
Overview - Citation - Dates
Overview - Citation - Identifiers
xxx
Overview - Item Description - Description (Abstract)
Overview - Citation Contacts - Resource Citation contact
Overview - Citation Contacts - Email o.fl. upplýsingar
Overview - Citation Contacts - Role o.fl. upplýsingar
Overview - Item Description - Thumbnail
Overview - Topics & Keywords
Overview - Topics & Keywords
Overview - Topics & Keywords
Resource - Constraints - General Constraints
Resource - Constraints - Legal Constraints
Resource - Spatial Data Representation - Vector Representation
Resource - Details - Sp.Resolution - Dataset's scale - S.Denominator
Resource - Details - Language
Overview - Topics & Keywords
Resource - Extents

Distribution	
Distribution	Format - Online

Resource - Distribution - Distribution Format (14)
--

Quality	
Scope	Dataset / Series
Conformance	Report
Lineage	Lineage Statement (10)

Resource type
xxx
Resource - Lineage - Statement

Leiðbeiningar

Skjalnúmer LEI 001
Útgáfunúmer 2

Staða skjals Í vinnslu
Ábyrgðarmaður skjals AGA



Tilvitnanaskrá:

[1] Lög um grunngerð fyrir stafrænar landupplýsingar nr. 44/2011

[2] Reglugerð ES er varðar lýsigögn nr. 1205/2008 ísl. þýðing

Breytingar í skjalinu:

Dagsetning	Hver breytti:	Hverju var breytt
12.06.2013	AGA	Í kaflann um útskýringar á skráningaratriðum var upplýsingum bætt við. Punktur nr. 13 um kóða á hnitakerfi (e.Reference System).
01.07.2013	AGA	Upplýsingar um hvernig eigi að setja inn „skoðunarþjónustu URL“ í ArcCatalog.
22.08.2014	AGA	Ný útgáfa nr. 2, unnið í öllum köflum